



# Branche Corona Handreiking Textielverzorging

## Inhoudsopgave

1. Introductie en doel
2. Corona aanpak:
  - a. risico's en afbakening
  - b. Visie en Beleid inzake COVID-19
  - c. Organisatie
3. Werkorganisatie en werkwijze
  - a. Regels
    - i. Afstand houden/1,5 mtr
    - ii. Organisatorisch
    - iii. PBM (persoonlijke beschermingsmiddelen)
    - iv. Hygiëne
  - b. Toezicht
4. Regels en maatregelen textielreiniging
  - a. Workflow textielreiniging (algemeen)
  - b. A Regulier textielreiniging (niet besmet textiel (was-/stoomgoed))
  - c. B Vitale sectoren/Cruciale beroepen (besmet textiel (was-stoomgoed))
5. Communicatie met alle betrokkenen: overleg, evaluatie en actualisatie;
6. Totstandkoming,
7. Corona: Optimalisatie processen (Vernieuwing)

## Bijlagen:

- A. Corona: communicatie, instructies & informatie (voorbeelden)
- B. Corona: preventie, risico's en protocollen textielverzorging (N2022002011\_D\_2003)
- C. Corona protocol textielreiniging (ref: 01142003043)
- D. Cerclean RTC kwaliteitsmanagement (toelichting)
- E. Bijlage E Instructie gebruik/vervanging mondklappers (niet-medisch, FFP1)

## Relevante documentatie

- Arbocatalogus Linnenverhuur- en wasserijbedrijven
- RI&E Linnenverhuur en wasserijbedrijven
- Arbocatalogus textielreinigingsbedrijven
- RI&E textielreinigingsbedrijven

Deze Branche Corona Handreiking Textielservice is een handreiking met aanbevelingen/suggesties. Op basis van onder andere deze Handreiking wordt binnen het bedrijf een protocol ontwikkeld met gedragsregels/instructies waar men zich vervolgens aan moet houden.

Deze handreiking heeft geen formele, juridische betekenis en zal door de Inspectie SZW bij eventuele controles niet worden gebruikt.

De goedgekeurde RI&E Textielverzorgingsbranche besteed uitgebreid aandacht onder andere aan het veilig werken in geval van biologische agentia, persoonlijke hygiëne en persoonlijke beschermingsmiddelen. Deze handreiking biedt informatie, specifiek over corona en aanvullende maatregelen die gebruikt kan worden ter aanvulling/uitbreiding van de RI&E.

De Inspectie SZW toetst op het naleven van de Arbo-wetgeving. Middels een tijdelijke wijziging van het Arbeidsomstandighedenbesluit en Arbeidsveiligheidsbesluit I BES wordt, in verband met de bestrijding van het coronavirus (SARS-CoV-2) voorgeschreven dat:

#### **Aanvullende bepalingen**

1. Dit artikel is (, in aanvulling op artikel 3.2,) van toepassing op de bestrijding van de epidemie van covid-19, veroorzaakt door het virus SARS-CoV-2, of een directe dreiging daarvan.
2. Ter voorkoming of beperking van de kans op besmetting van werknemers en derden met SARS-CoV-2 worden op arbeidsplaatsen, gelet op hoofdstuk Va van de Wet publieke gezondheid alsmede de stand van de wetenschap en professionele dienstverlening, tijdig de daarvoor noodzakelijke maatregelen en voorzieningen getroffen.
3. Tot de noodzakelijke maatregelen en voorzieningen behoren in ieder geval:
  - a. het in acht nemen van voldoende hygiënische voorzieningen;
  - b. het geven van doeltreffende voorlichting en onderricht aan werknemers over de bestrijding van SARS-CoV-2 op de arbeidsplaats; en
  - c. het houden van adequaat toezicht op de naleving van de in dit artikel bedoelde noodzakelijke maatregelen en voorzieningen.

## 1. Introductie en doel

Bedrijven moeten een plan opstellen aan de hand waarvan de “1,5 meter-economie” binnen de bedrijfsvoering geïmplementeerd kan worden.

In dat verband zijn in dit document aan de hand van concrete werksituaties de aangrijp- en knelpunten in beeld gebracht die mogelijk niet in overeenstemming zijn met de algemene richtlijnen van de overheid/het RIVM alsmede concrete eisen voor de “1,5 meter-economie” en hygiëne.

- COVID-19 is het nieuwe Corona-virus dat voor het eerst verscheen in Wuhan, China eind december 2019. Sinds februari 2020 heeft het virus zich razendsnel verspreid in Europa. In Nederland heeft de overheid maatregelen uitgevaardigd tegen de verspreiding van het coronavirus. Inmiddels zijn er verschillende mutaties van het virus waarvan sommigen makkelijker overdraagbaar en dus veel besmettelijker zijn.
- In het verlengde hiervan hebben de werkgevers van textielverzorgingsbedrijven, welke ten behoeve van de cruciale beroepsgroepen diensten verrichten, maatregelen getroffen om de veiligheid en gezondheid van haar werknemers zo goed mogelijk te beschermen.
- Dit mede gelet op het belang dat werknemers van deze textielverzorgingsbedrijven een directe bijdrage leveren dat deze cruciale beroepsgroepen uitvoering kunnen blijven geven aan haar taken om de samenleving draaiende te houden.
- Daarnaast zijn bedrijven en vanzelfsprekend textielverzorgingsbedrijven, gehouden veilige werkomstandigheden voor hun medewerkers te bewerkstelligen. Hiertoe zijn er in de sector Arbo catalogi voor wasserijen en textielreinigers en een RI&E ontwikkeld die eisen en richtlijnen bieden hoe dit kan worden gerealiseerd. Daarbij zijn ook protocollen ontwikkeld om hygiëne te borgen en risico's voor medewerkers maximaal te beperken.
- Daarenboven is er een kwaliteitsschema Certex ontwikkeld dat bij vele wasserijen wordt gehanteerd. Dit schema biedt ook raakvlakken en overlap met veilige werkomstandigheden. Ook bij textielreinigers worden kwaliteitsschema's toegepast.

## 2. Corona aanpak

### 2 A. Risico's en afbakening

In de bedrijfsprocessen zijn er waar het Corona betreft enerzijds risico's aan de verwerking van Corona besmet textiel en anderzijds zijn de risico's van toepassing zoals die in zijn algemeenheid gelden waar mensen volgens de richtlijnen en instructies van de 1,5 mtr economie zich moeten gedragen.

Het gaat hierbij om afdoende bescherming van medewerkers tegen deze risico's.

Daarbij hebben wasserijen de taak om een kwaliteitsniveau te leveren van hygiënisch schoon wasgoed. De (persoonlijke) hygiëne is in dit verband cruciaal om (her-)besmetting van textiel te voorkomen.

In de sector zijn wasserijen werkzaam, naast retail textielreinigers (stomerijen) die beide in bepaalde mate met Corona besmet textiel kunnen verwerken. De gehanteerde werkmethoden, reinigingsprocessen en schaalgrootte wijken wezenlijk af. Voor beide is ook een aparte arbocatalogus van toepassing. Daarom is er voor gekozen om deze basissituatie als uitgangspunt te nemen om de knelpunten/aandachtspunten en oplossingen apart te beschrijven.

#### Indeling Branche Corona Handreiking Textielverzorging

Basissituatie	Reguliere processen	Vewerking besmet textiel
Wasserijen	Niet besmet textiel	Besmet textiel
Textielreinigers	Niet besmet textiel	Besmet textiel

**Regulier:** 1,5 mtr maatregelen  
Hygiënemaatregelen

**Besmet textiel:** Extra maatregelen

- Mondmasker FFP1
- Desinfecterend reinigings-/wasproces (thermisch/chemisch)
- *In het geval deze extra maatregelen niet kunnen:*
  - o 5 dagen opslag van besmet textiel i.v.m. risico her-/kruisbesmetting

### 2 B. Visie en Beleid in zake corona COVID - 19

Aangezien de branche vanaf het prille begin Corona besmet wasgoed verwerkt, is van meet af aan veel aandacht voor dit onderwerp geweest om op een voor medewerkers veilige wijze besmet textiel te kunnen verwerken.

Hiervoor zijn protocollen ontwikkeld gericht op het veilig verwerken van besmet textiel. De arbocatalogi en RI&E alsmede branche certificering waren hiervoor het uitgangspunt.

Gebaseerd op beschikbare informatie en overleg met het RIVM, microbiologen, reinigingsdeskundigen, toeleveranciers, nationaal en internationaal afgestemd welke maatregelen in dit verband noodzakelijk zijn voor wasserijen en textielreinigers. Hiertoe zijn voor een veilige verwerking van besmet textiel de volgende Corona Protocollen vastgesteld;

- Industriële wasserijen: **Update corona: preventie, risico's en protocollen textielverzorging** (N2022002011\_D\_2003, bijlage B)
- Textielreinigers: **Netex Coronavirus protocol** (01142003043, 13-03-2020, bijlage C)

Deze betroffen dus met name de risico's verbonden aan het veilig verwerken van met Corona besmet textiel. Deze zijn volledigheidshalve ook in deze Corona Handreiking, gericht op de 1,5 mtr economie, opgenomen. Hierbij zijn aanvullend de specifieke branche risico's benoemd en in kaart gebracht, alsmede zijn concrete oplossingsmogelijkheden aangegeven. De RIVM-richtlijnen zijn steeds als uitgangspunt genomen.

Sommige nieuwe varianten blijken besmettelijker te zijn. Zo blijkt de Britse variant 30 – 50% besmettelijker te zijn<sup>1</sup>. Daarom is een aantal maatregelen aangescherpt dan wel toegevoegd. Het gaat om het dragen van mondkapjes bij alle loopbewegingen in het bedrijf. Daarnaast het desinfecteren van alle contactpunten/werkoppervlakken die veel in contact zijn met handen zoals vouwtafels, touchscreens, toetsenborden, tafels in kantines en, kranen in sanitaire voorzieningen. Desinfectie bij voorkeur voor en na ieder gebruik maar minimaal na bijvoorbeeld pauzes en dergelijke dan wel met bepaalde tijdsintervallen.

Het invoeren van effectieve maatregelen tegen de risico's van Corona besmetting is en blijft een verantwoordelijkheid van de individuele bedrijven. Deze Branche Corona Handreiking Textielverzorging ondersteunt bedrijven bij het invoeren van effectieve en praktische maatregelen om veilige werkomstandigheden te realiseren en Corona-vrij en hygiënisch schoon textiel af te leveren.

## 2 C. Organisatie

Wasserij processen zijn praktisch ingericht en kennen een specifieke dynamiek. Voor industriële bedrijven is dit mede afhankelijk van de bedrijfsgrootte.

Voor bedrijven met meer dan 50 medewerkers wordt een Corona Coördinator aangesteld met een Corona Team, waar procesverantwoordelijken zitting in hebben, inclusief een lid van het MT. Voor iedere locatie wordt ook een meldpunt ingericht, waar werknemers klachten kunnen melden.

Voor kleinere bedrijven wordt een team aangesteld bestaande uit de directie en een Corona Coördinator. Tevens wordt een persoon aangesteld (bijv. een OR-/PVT-lid) waar werknemers klachten inzake Corona kunnen melden.

---

<sup>1</sup> <https://www.ntvg.nl/artikelen/nieuws/die-britse-variant-nou-echt-zoveel-besmettelijker/volledig#:~:text=Op%20basis%20van%20dezelfde%20gegevens,50%25%20sneller%20dan%20andere%20varianten.>

Dit Corona Team is verantwoordelijk voor een veilige Corona werkomgeving voor medewerkers volgens de RIVM richtlijnen voor een 1,5 mtr economie en daarvoor uitgewerkte branche handreikingen, alsmede voor de aflevering van hygiënisch schoon, Corona-vrij textiel aan de klanten. Hiertoe zorgt zij ook voor sluitende afspraken met klanten.

De Corona Coördinator is verantwoordelijk voor:

- het opstellen van het **bedrijfs**-Corona Protocol,
- het organiseren van passend overleg met alle betrokken,
- het uitvoeren en optimaliseren van maatregelen,
- het evalueren en rapporteren aan de directie van de gang van zaken en
- het actualiseren van alle documenten en communicatie daarover.

Het Corona Team voert zoveel overleg als nodig is, maar komt bij voorkeur 1x per week maar minimaal maandelijks bijeen om de algehele gang van zaken te bespreken en rapporteert hierover aan de directie. Waar nodig worden aanvullende maatregelen genomen.

Bij de invoering van dit protocol wordt een uitgebreide toelichting aan alle medewerkers gegeven, waarbij ook eventuele vragen kunnen worden beantwoord. In de dagelijkse/wekelijkse voortgangsbesprekingen met de werknemers, worden specifieke aandachtspunten meegenomen. Verder wordt een meldpunt ingericht waar medewerkers vragen kunnen stellen over specifieke Corona onderwerpen.

De corona-coördinator is als zodanig bekend en eventueel herkenbaar in het bedrijf aanwezig. Deze heeft ook een toezichthoudende taak naar alle medewerkers. Deze toezichthoudende taken kunnen, waar zinvol, aanvullend ook aan andere teamleiders worden gegeven.

### **Meldpunt**

Werknemers melden klachten in eerste instantie bij de verantwoordelijke persoon van het Corona Team. Worden klachten niet of niet afdoende gehoord/afgehandeld, dan is melding bij het meldpunt mogelijk.

Er is een meldpunt ingericht (b.v. bij WISPA<sup>2</sup>), waar werknemers klachten/problemen kunnen melden. Deze meldingen worden aan werkgever en vakbonden doorgegeven

#### **RALTEX:**

T 013 594 44 66

E [info@raltex.nl](mailto:info@raltex.nl)

## **3. Werkorganisatie en werkwijze**

### **A. Regels**

Als uitgangspunten gelden:

1. De standaard basismaatregelen zoals die door het kabinet/RIVM voorgeschreven worden;

Ga zeker niet naar het werk als je zelf verkoudheidsklachten hebt.

---

<sup>2</sup> Wissenraet Van Spaendonck: Raltex-secretariaat

Heeft u verkoudheidsklachten en koorts (38 graden Celsius of hoger) en/of benauwdheid: blijf thuis. Ziek uit. Doe geen boodschappen en ontvang geen bezoek. Heeft u huisgenoten, dan mogen zij ook niet naar buiten; alleen wie geen klachten heeft, mag even boodschappen doen. Huisgenoten werkzaam in cruciale beroepen en vitale processen zijn hiervan uitgezonderd; zij blijven thuis als zij zelf klachten met koorts en/of benauwdheid hebben. Als iedereen 24 uur geen klachten heeft, mag u weer naar buiten.<sup>3</sup>

2. Voor het wegnemen van arbo-technische risico's wordt de volgende aanpak volgens onderstaande volgorde gevolgd:

1. Afstand/1.5 mtr: allereerst wordt gekeken op welke wijze lichamelijk contact kan worden voorkomen door het nemen van 1,5 mtr maatregelen;

2. Organisatorisch: indien dit niet mogelijk is, wordt bekeken welke organisatorische maatregelen mogelijk zijn om overdracht van besmetting te voorkomen (bijv. beperking aantal werknemers per ruimte/oppervlakte, het plaatsen van plexiglas schermen etc. );

3. PBM: indien zulks nog steeds niet in voldoende mate effectief is, worden persoonlijke beschermingsmiddelen ingezet zoals handschoenen, mondklappers en beschermende kleding.

i. Afstand/1,5 mtr

- Indien mogelijk werken medewerkers thuis
- Ontvang zo min mogelijk bezoek (conform kantoorprotocol, afhankelijk van beschikbare ruimte) en
- Houd dan 1,5 meter afstand tot elkaar

*Overleggen/vergaderingen/bijeenkomsten*

- Er vinden géén fysieke overleggen plaats met meer dan het volgens RIVM-/overheidsrichtlijnen toegestane aantal personen en er vinden géén overleggen plaats waarbij een onderlinge afstand van 1,5 meter tussen werknemers niet kan worden behaald;
- Overleggen worden zoveel mogelijk telefonisch dan wel met videocall gedaan. Dit geldt voor interne overleggen als overleggen met klanten, relaties en overige externe contactpersonen.
- In het geval een overleg écht fysiek moet plaats vinden, wordt het aantal deelnemers tot het minimaal noodzakelijke aantal beperkt waarbij de onderlinge afstand tussen deelnemers minimaal 1,5 meter is door niet te dicht bij elkaar te gaan zitten.
- In alle bovengenoemde gevallen worden altijd hierover vooraf goede afspraken met overlegpartner(s) gemaakt zodat misverstanden worden voorkomen.

*Logistieke stromen/interne routing*

- Op basis van een analyse van de logistieke stromen en de noodzakelijke bewegingen van mensen, worden knelpunten en oplossingen in kaart gebracht voor het verminderen van het risico op persoonlijk contact

---

<sup>3</sup> <https://www.rijksoverheid.nl/onderwerpen/coronavirus-covid-19/nederlandse-maatregelen-tegen-het-coronavirus/gezondheidsadviezen>



- Smalle(door-)gangen zorgen er voor dat mensen, als niets geregeld wordt, te dicht langs elkaar passeren en lichamelijk contact niet kunnen vermijden. Verruiming van (door-)gangen of het instellen van eenrichtingsverkeer zijn mogelijke oplossingen.
- De werkruimtes dienen in oppervlakte voldoende groot te zijn voor het aantal mensen dat in deze ruimtes werkzaam is.
- Transportbanden maken dat mensen in beweging zijn het uitvoeren van hun taken (bijvoorbeeld vuilsorteer) waarbij zij elkaar te dicht naderen. Hiertoe kan bijvoorbeeld een fysieke markering of afscheiding worden aangebracht van de zone waarbinnen bewogen kan worden

#### *Werkplekopstellingen*

- Afstand: bij de werkplekopstellingen bedraagt de minimale afstand tussen werknemers altijd 1,5 meter (bijvoorbeeld opstelling van vouwtafels, inpak- en sorteerruimtes); indien dit niet mogelijk is, worden organisatorische maatregelen getroffen ten behoeve van het voorkomen van persoonlijk contact.
- ii. /Organisatorisch
- Markering: in geval het risico aanwezig is dat door werkplekopstelling werknemers dichter dan 1,5 meter bij elkaar in de buurt komen, kunnen middels tape/lint markeringen aangebracht worden waarbij de afstand van 1,5 meter wordt gemarkeerd;
  - Bezettingsgraad werkstation(-s) verlagen of spreiden (werktijden en pauzes, flexibele uren, werken in diensten, aanpassing volgorde van arbeidstaken enz.) op werkplekken waar als gevolg van machine-opstellingen de afstand tussen werknemers minder dan 1,5 meter is en andere maatregelen niet mogelijk zijn
  - Plexiglas schermen tussen werkstations/werkplekken  
Er wordt plexiglas tussen werknemers aangebracht op werkplekken waar als gevolg van machine-opstellingen de afstand tussen werknemers minder dan 1,5 meter is
- iii Persoonlijke beschermingsmiddelen (PBM)
- Niet medisch mondkapje als géén 1,5 meter afstand kan worden gerealiseerd en ook andere maatregelen/aanpassingen niet mogelijk zijn.
- Daar waar het voor het werk ondoenlijk/onmogelijk is om een mondkapje te dragen, kan een face shield overwogen worden.  
Het gebruik van enkel gezichtsschermen (face shields) wordt niet aanbevolen omdat bij deze schermen lucht langs zij kan stromen.<sup>4</sup> Als extra bescherming kan het scherm aanvullend op het mondkapje gebruikt worden.
- iv Persoonlijke hygiëne
- Desinfecteer of was je handen
    - 20 seconden lang met water en zeep, daarna handen goed drogen

---

<sup>4</sup> <https://www.rijksoverheid.nl/onderwerpen/coronavirus-covid-19/mondkapjes/welke-mondkapjes-geschikt>  
<https://www.rijksoverheid.nl/onderwerpen/coronavirus-covid-19/mondkapjes/tijdens-het-werk>

- Voordat je naar buiten gaat, als je weer thuis komt, als je je neus hebt gesnoten, natuurlijk voor het eten en nadat je naar de wc bent geweest.
- Hoest en nies in de binnenkant van je elleboog
- Gebruik papieren zakdoekjes om je neus te snuiten en gooi deze daarna weg
- Was daarna je handen, drogen met bij voorkeur papieren doekjes
- Schud geen handen

Met betrekking tot gezondheidsklachten personeel:

- In geval van klachten (Corona ziektebeeld) gaat de werknemer niet naar het werk/
- Indien gesignaleerd wordt dat werknemer (mogelijke) klachten heeft, dan kan de werkgever vragen ter plaatse in een gepaste omgeving de temperatuur van werknemer te meten (met een daartoe op locatie beschikbare thermometer); de resultaten daarvan worden niet geregistreerd.
- Indien verhoging (38 graden Celsius of hoger) wordt vastgesteld, wordt de werknemer verondersteld ziek te zijn en gaat hij naar huis.
- In voorkomend geval wordt de bedrijfsarts ingeschakeld.

#### **Temperatuur meten en privacy**

- Meten van lichaamstemperatuur mag, het registreren of verwerken van deze gegevens mag niet. Binnen de privacywetgeving (AVG) is het namelijk niet toegestaan om medische gegevens te verwerken. De Autoriteit Persoonsgegevens staat alleen aflezen toe zonder (automatische) verwerking. Iemands temperatuur scannen bij binnenkomst mag dus, maar iemands temperatuur als toegangscontrole gebruiken door middel van een poortje, is niet toegestaan. Ook mag iemands temperatuur niet genoteerd of bewaard worden.

#### **Preventief testen om veilig te werken**

- Thuiswerken is en blijft de norm evenals de 1,5 meter afstand. Maar om de veiligheid op de werkvloer te vergroten is preventief testen een hulpmiddel.

##### ***Tijdelijke maatregel***

Er is tijdelijke maatregel voor het preventief testen met ook financiële ondersteuning tot 31 mei 2021 (met eventueel een maand verlenging). De regeling vergoedt enkel antigeensneltesten en testen voor begeleide zelfafname die door Arbodiensten en BIG-geregistreerde artsen worden uitgevoerd in opdracht van werkgevers.

Het gaat om het preventief testen van mensen zonder klachten en zonder bekende blootstelling. Het advies is om mensen twee maal per week preventief te laten testen.

##### ***Zelftesten***

Het zelftesten vervangt de hierboven beschreven tijdelijke maatregel. Zelftesten gaat altijd op basis van vrijwilligheid. Er mag geen dwang zijn en er mogen ook geen sancties opgelegd worden. Ook mogen geen gegevens over de testafname opgeslagen worden! De geteste persoon leest altijd zelf de test af. Mocht de uitslag positief zijn, dan moet de geteste persoon zelf contact leggen met de

GGD voor een hertest. De werkgever mag niet vragen naar de uitslag van de test en ook niet op een hertest aandringen!

De zelftest is vanwege een mindere nauwkeurigheid niet geschikt/bedoeld voor

- Mensen met klachten;
- Mensen die dichtbij iemand met corona waren;
- Mensen die terugkeren uit een hoog risicogebied;

Voor deze situaties is een test door de GGD nodig. Evenals in geval van een uitbraak binnen het bedrijf.

Het goed zelftesten is eigen verantwoordelijkheid van de werknemer tenzij er medische supervisie is; dan is de professional verantwoordelijk voor het juist afnemen, inzetten en analyseren van de zelftest.

Om het preventief zelftesten effectief te laten zijn in het verspreiden van besmettingen, is ook hier het advies om twee keer per week een zelftest te doen. De testen worden, om onnodige reisbewegingen te voorkomen thuis gedaan. Bij de eerste testen kan een bedrijf begeleiding aanbieden waarna werknemers de testen thuis kunnen uitvoeren. Deze begeleiding kan in samenwerking met bedrijfsarts, arbodienst, BIG-geregistreerde artsen of speciaal daartoe opgeleide vrijwilligers of trainers. Zie hiervoor de website [werkgeverstesten.nl/contact](http://werkgeverstesten.nl/contact) of bel de helpdesk: 088-7674076 ( maandag t/m vrijdag, 9 - 17 uur).

## **B. Toezicht**

Binnen de werkorganisatie worden medewerkers aangewezen die belast zijn met het toezicht op een goede naleving van alle afspraken en richtlijnen die binnen het bedrijf vastgesteld zijn. Deze medewerkers hebben bij voorkeur de functie van:

- Teamleider;
- Preventiemedewerker.

### **Dagelijkse aandacht opvolging**

#### *Toezicht op beperking van persoonlijke contacten*

De werkgever ziet toe op de beperking van persoonlijke contacten door haar leidinggevende het goede voorbeeld te laten geven en door hen werknemers hierop aan te spreken in het geval de werknemer zich hieraan niet houdt.

#### *Toezicht op hygiëne-instructies*

De werkgever ziet toe op de hygiëne-instructie door haar leidinggevende het goede voorbeeld te laten geven en door werknemers hierop aan te spreken in het geval de werknemer zich hieraan niet houdt.

#### *Toezicht op de regels met betrekking tot de verwerking van corona besmet wasgoed*

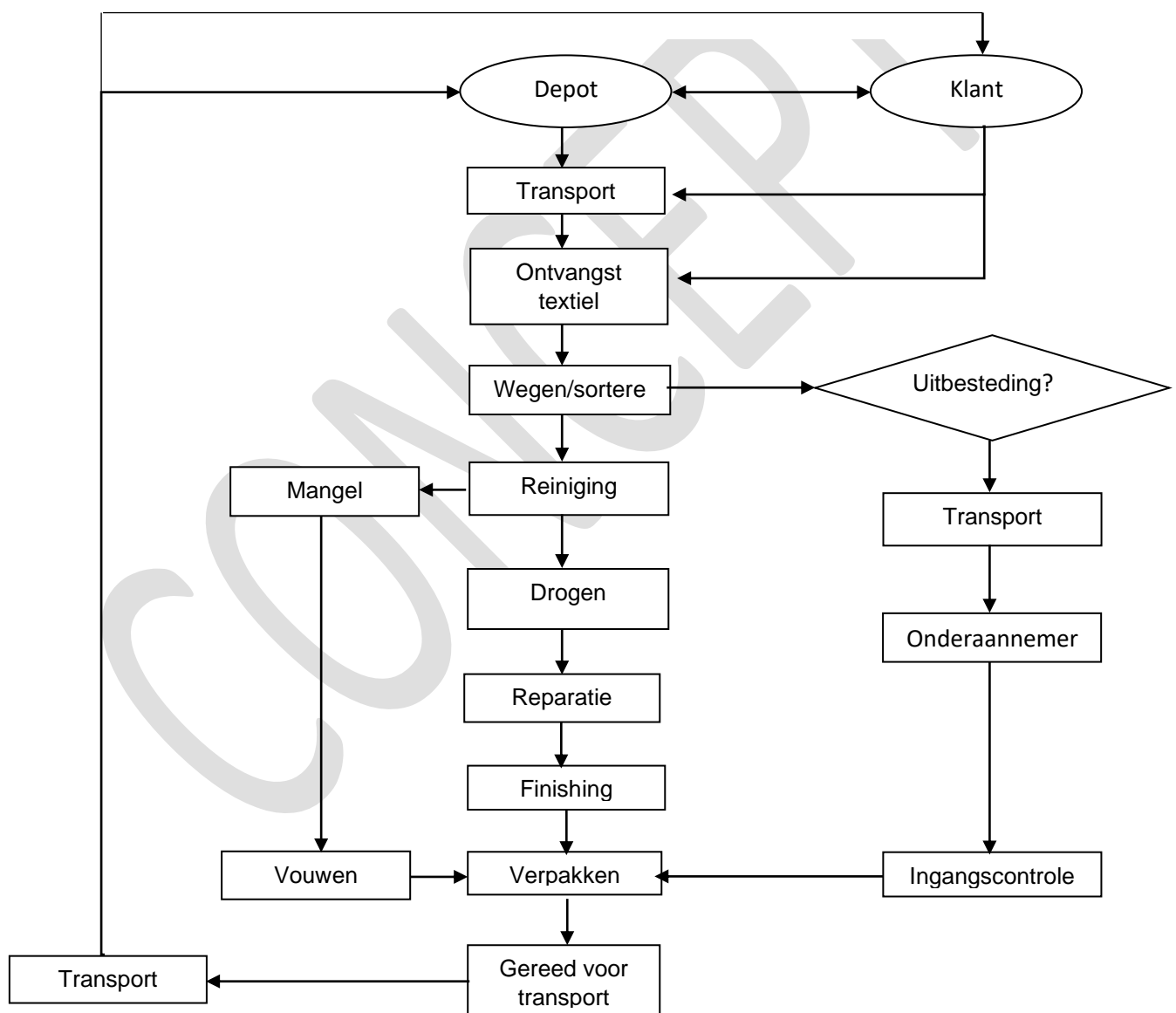
De werkgever ziet toe op naleving van de regels met betrekking tot de verwerking van met corona besmet wasgoed. Leidinggevend en spreken werknemers er op aan als zij zich niet aan de regels houden.

#### 4. Regels en maatregelen Textielreiniging

Uitgangspunt is de flowchart als hieronder weergegeven. Deze is nader uitgewerkt volgens de diverse basissituaties zoals die voor textielreinigers van toepassing zijn. Onderstaand worden aandachtspunten vermeld.

Basissituatie	Reguliere processen	Vewerking besmet textiel
Textielreinigers	Niet besmet textiel	Besmet textiel

#### Workflow textielreiniging (algemeen)



## A. Regulier textielreiniging ( niet besmet textiel)

In onderstaande toelichtingen wordt uitgegaan van de in ontvangst name en verwerking van NIET besmet textiel.

Aandachtspunt is dat textiel (was-/stoomgoed) dat aan textielreinigers wordt aangeboden door consumenten en/of bedrijven, niet per definitie herkenbaar is als zijnde mogelijk besmet wasgoed.

- Het verdient aanbeveling op alle voor klanten toegankelijke punten, websites, depots, innamepunten etc. onderstaande boodschap te vermelden: “Corona besmet wasgoed in gesloten zakken aanreiken!”
- Bij ontvangst/inname van textiel dienen controlevragen gesteld te worden om te checken of textiel (was-/stoomgoed) besmet is of kan zijn:
  - Heeft klant of iemand in zijn omgeving/huishouden Coronaklachten?
  - Is klant of iemand in zijn omgeving/huishouden verkouden en/of is sprake van koorts?
  - Is textiel (was-/stoomgoed) van iemand in zorg-/verpleeghuis? (mantelzorg)

Zodra textiel besmet *is* of het vermoeden bestaat dat het besmet *kan zijn*, wordt verwezen naar hetgeen onder B Textielreiniging (besmet textiel) beschreven wordt.

Aanvullend op de hiervoor beschreven algemene aandachtspunten, worden onderstaande specifieke aandachtspunten vermeld.

Dit zijn adviezen per werkplek die in praktijkomstandigheden niet allemaal in de volgorde 1 (afstand), 2 (organisatorisch) en 3 (PBM), zie 3 A 2 (pagina 6), kunnen worden toegepast en zeker niet allemaal “en/en” maar waaruit een verantwoorde keuze dient te worden gemaakt voor de meest pragmatisch, best passende oplossingen. In veel gevallen zullen meerdere oplossingen denkbaar zijn.

### 1. Transport inkomend

1	Afstand/1,5 mtr	a. Er is één persoon in een personenauto of in het geval van een busje met twee stoelen. b. Voldoende afstand tot contactpersonen van ophaal-/afleveradressen
2	Organisatorisch	Indien 1 niet mogelijk: a. indien een tweede persoon noodzakelijk is, 1 stoel of brede middenconsole tussen chauffeurs- en rijdersstoel dan wel een plexiglas scherm tussen zitplaatsen b. In geval van inwerken nieuwe chauffeur: werkinstructie en eventueel video-instructie (i.p.v. tweede persoon op route) c. Bij laden/lossen: afstand houden of, als dit niet kan, maximaal 1 man
3.	PBM	Indien 1 en 2 niet mogelijk: a. Niet-medisch mondkapje b. Gezichtsscherm als aanvulling op mondkapje
4.	Hygiëne	a. Indien scherm/mondkapje gebruikt: handen wassen/

		desinfecteren na afdoen b. Handen wassen/desinfecteren voor en na werkzaamheden c. Na gebruik contactoppervlakten (vracht-)auto desinfecteren
--	--	---

## 2. Ontvangst/opslag wasgoed depots

1	Afstand/1,5 mtr	a. Ruimte tussen klant en medewerker moet minimaal 2 armlengtes zijn (bij afhalen aan deur, bij innemen aan counter)
2	Organisatorisch	Indien 1 niet mogelijk: a. Indien tussenruimte 2 armlengtes niet realiseerbaar: Plexiglas schermen plaatsen b. Gescheiden counter voor vuil en schoon textiel (was-/stoomgoed)
3.	PBM	Indien 1 en 2 niet mogelijk: a. Niet-medisch mondkapje b. Gezichtsscherm als aanvulling op mondmasker
4	Hygiëne	a. Indien scherm/mondmasker gebruikt: handen wassen/desinfecteren na afdoen b. Handen wassen/desinfecteren voor en na werkzaamheden c. Na gebruik contactoppervlakten desinfecteren
5	Overig	

## 3. Ontvangst wasgoed counter

1	Afstand/1,5 mtr	a. Ruimte tussen klant en medewerker moet minimaal 2 armlengtes zijn (bij afhalen aan deur, bij innemen aan counter)
2	Organisatorisch	Indien 1 niet mogelijk: a. Indien tussenruimte 2 armlengtes niet realiseerbaar: Plexiglas schermen plaatsen
3.	PBM	Indien 1 en 2 niet mogelijk: a. Niet-medisch mondkapje b. Gezichtsscherm als aanvulling op mondmasker
4	Hygiëne	a. Indien scherm/mondmasker gebruikt: handen wassen/desinfecteren na afdoen b. Handen wassen/desinfecteren voor en na werkzaamheden c. Na gebruik contactoppervlakten desinfecteren
5	Overig	

#### 4. Sorteren

2	Organisatorisch	Indien 1 niet mogelijk: a. Markering werkplek 1,5 mtr of; b. Bezettingsgraad werkstation(-s) verlagen of spreiden werktijden of; c. Plexiglas schermen tussen werkstations/werkplekken plaatsen
3.	PBM	Indien 1 en 2 niet mogelijk: a. Niet-medisch mondkapje b. Gezichtsscherm als aanvulling op mondmasker
4	Hygiëne	a. Indien scherm/mondmasker gebruikt: handen wassen/desinfecteren na afdoen b. Handen wassen//desinfecteren voor en na werkzaamheden c. Toetsenborden/touchscreens e.d. alsmede werkoppervlakken/tafels e.d. desinfecteren voor/na werkzaamheden
5	Overig	

#### 5. Reiniging/wassen

1	Afstand/1,5 mtr	a. Afstand 1,5 mtr
2	Organisatorisch	Indien 1 niet mogelijk: a. Markering werkplek 1,5 mtr of; b. Bezettingsgraad werkstation(-s) verlagen of spreiden werktijden c. Plexiglas schermen tussen werkstations/werkplekken
3.	PBM	Indien 1 en 2 niet mogelijk: a. Niet-medisch mondkapje b. Gezichtsscherm als aanvulling op mondmasker
4	Hygiëne	a. Indien scherm/mondmasker gebruikt: handen wassen/desinfecteren na afdoen b. Handen wassen/desinfecteren voor en na werkzaamheden c. Toetsenborden/touchscreens/knoppen alsmede werkoppervlakken/tafels e.d. desinfecteren voor/na werkzaamheden
5	Overig	

#### 6. Reparatie (na reiniging/wassen)

1		Afstand/1,5 mtr	Afstand 1,5 mtr
2		Organisatorisch	Indien 1 niet mogelijk: a. Markering werkplek 1,5 mtr of; b. Bezettingsgraad werkstation(-s) verlagen of spreiden

			werktijden c. Plexiglas schermen tussen werkstations/werkplekken
3.		PBM	Indien 1 en 2 niet mogelijk: a. Niet-medisch mondkapje b. Gezichtsscherm als aanvulling op mondmasker
4		Hygiëne	a. Indien scherm/mondmasker gebruikt: handen wassen/ desinfecteren na afdoen b. Handen wassen/desinfecteren voor en na werkzaamheden c. Toetsenborden/touchscreens/knoppen alsmede werkoppervlakken/tafels e.d. desinfecteren voor/na werkzaamheden
5		Overig	

### 7. Finishen/afwerken

1	Afstand/1,5 mtr	Afstand 1,5 mtr
2	Organisatorisch	Indien 1 niet mogelijk: a. Markering werkplek 1,5 mtr of; b. Bezettingsgraad werkstation(-s) verlagen of spreiden werktijden c. Plexiglas schermen tussen werkstations/werkplekken
3.	PBM	Indien 1 en 2 niet mogelijk: a. Niet-medisch mondkapje b. Gezichtsscherm als aanvulling op mondmasker
4	Hygiëne	a. Indien scherm/mondmasker gebruikt: handen wassen/ desinfecteren na afdoen b. Handen wassen/desinfecteren voor en na werkzaamheden c. Toetsenborden/touchscreens/knoppen alsmede werkoppervlakken/tafels e.d. desinfecteren voor/na werkzaamheden
5	Overig	

### 8. Verpakken

1	Afstand/1,5 mtr	Afstand 1,5 mtr
2	Organisatorisch	Indien 1 niet mogelijk: a. Markering werkplek 1,5 mtr of; b. Bezettingsgraad werkstation(-s) verlagen of spreiden werktijden c. Plexiglas schermen tussen werkstations/werkplekken
3.	PBM	Indien 1 en 2 niet mogelijk: a. Niet-medisch mondkapje b. Gezichtsscherm als aanvulling op mondmasker
4	Hygiëne	a. Indien scherm/mondmasker gebruikt: handen wassen/



		desinfecteren na afdoen b. Handen wassen/desinfecteren voor en na werkzaamheden c. Toetsenborden/touchscreens/knoppen alsmede werkoppervlakken/tafels e.d. <del>op werkplek</del> desinfecteren voor/na werkzaamheden
5	Overig	

**9. Uitgifte textiel (was-/stoomgoed) (alleen indien niet volgens reinigingsprotocol (ref 01142003043) gereinigd wordt)**

1	Afstand/1,5 mtr	Afstand 1,5 mtr
2	Organisatorisch	Indien 1 niet mogelijk: a. Markering werkplek 1,5 mtr of; b. Bezettingsgraad werkstation(-s) verlagen of spreiden werktijden c. Plexiglas schermen tussen werkstations/werkplekken
3.	PBM	Indien 1 en 2 niet mogelijk: a. Niet-medisch mondkapje b. Gezichtsscherm als aanvulling op mondmasker
4	Hygiëne	a. Indien scherm/mondmasker gebruikt: handen wassen/desinfecteren na afdoen b. Handen wassen/desinfecteren voor en na werkzaamheden c. Toetsenborden/touchscreens/knoppen alsmede werkoppervlakken/tafels e.d. desinfecteren voor/na werkzaamheden
5	Overig	

**10. Opslag**

1	Afstand/1,5 mtr	Algemene regels
2.	Organisatorisch	Indien 1 niet mogelijk a. Markering looproutes b. Eenrichtingsverkeer
3.	PBM	Indien 1 en 2 niet mogelijk: a. Gezichtsscherm of; b. Niet-medisch mondkapje
4.	Hygiëne	a. Handen wassen/desinfecteren voor/na werkzaamheden b. Indien scherm/mondmasker gebruikt: handen wassen/desinfecteren na afdoen c. Toetsenborden/touchscreens alsmede werkoppervlakken/tafels e.d. op werkplek desinfecteren voor/na werkzaamheden

## 11. Transport uitgaand

Afstand:

a.

1	Afstand/1,5 mtr	<ul style="list-style-type: none"> <li>a. Er is één persoon in een personenauto of in het geval van een busje met twee stoelen.</li> <li>b. Voldoende afstand tot contactpersonen van ophaal-/afleveradressen</li> </ul>
2	Organisatorisch	<p>Indien 1 niet mogelijk:</p> <ul style="list-style-type: none"> <li>a. indien een tweede persoon noodzakelijk is, 1 stoel of brede middenconsole tussen chauffeurs- en rijdersstoel dan wel een plexiglas scherm tussen zitplaatsen of;</li> <li>b. In geval van inwerken nieuwe chauffeur: werkinstructie en eventueel video-instructie (i.p.v. tweede persoon op route) of;</li> <li>c. Bij laden/lossen: afstand houden of, als dit niet kan, maximaal 1 man</li> </ul>
3.	PBM	<p>Indien 1 en 2 niet mogelijk:</p> <ul style="list-style-type: none"> <li>a. Gezichtsscherm of</li> <li>b. Niet-medisch mondkapje</li> </ul>
4.	Hygiëne	<ul style="list-style-type: none"> <li>a. Indien scherm/mondmasker gebruikt: handen wassen/desinfecteren na afdoen</li> <li>b. Handen wassen/desinfecteren voor en na werkzaamheden</li> <li>c. Na gebruik contactoppervlakten (vracht-)auto desinfecteren</li> </ul>

## 12. Looproutes door bedrijf

1	Afstand/1,5 mtr	1,5 meter
2.	Organisatorisch	<p>Indien 1 niet mogelijk:</p> <ul style="list-style-type: none"> <li>a. Inventarisatie maken op basis van de in 3 aangegeven richtlijnen die gericht zijn op het maximaal voorkomen van persoonlijk contact.</li> <li>b. loopbewegingen verminderen             <ul style="list-style-type: none"> <li>a. bijv. waskarren doorgeven</li> </ul> </li> <li>c. eenrichtingsverkeer looproutes</li> <li>d. Werkstations pal aan looproute afschermen middels plexiglas schermen</li> <li>e. Smalle deuren zonder glas: deuren met veiligheidsglas,</li> </ul>
3.	PBM	<p>Indien 1 en 2 niet mogelijk:</p> <ul style="list-style-type: none"> <li>a. Niet-medisch mondkapje</li> <li>b. Gezichtsscherm als aanvulling op mondmasker</li> </ul>
4.	Hygiëne	<ul style="list-style-type: none"> <li>a. Regelmatige schoonmaak/desinfectie deurknoppen etc.</li> </ul>

### 13. Gebruik personenauto of busje (vervoer door werkgever)

1	Afstand/1,5 mtr	1,5 meter
2.	Organisatorisch	Indien 1 niet mogelijk: a. Personen auto: max twee personen, diagonaal achter elkaar plaatsnemen b. Busje: Voorafgaand aan rit gezondheidscheck, alle passagiers vanaf 13 jaar dragen mondkapje, geen maximum aantal passagiers c. Indien frequent/dagelijks mensen vervoerd worden, waar mogelijk de bezetting van auto's steeds hetzelfde laten zijn zodat zo min mogelijk mensen wisselend met elkaar in contact komen
3.	PBM	Indien 1 en 2 niet mogelijk: a. Niet-medisch mondkapje b. Gezichtsscherm als aanvulling op mondmasker
4.	Hygiëne	a. Indien scherm/mondmasker gebruikt: handen wassen/desinfecteren na afdoen b. Na gebruik desinfectie contactoppervlakten (stuur, handgreep, versnellingspook etc.)

### 14. Werkkleding en PBM's

1	Afstand/1,5 mtr	1,5 meter
2.	Organisatorisch	Indien 1 niet mogelijk: a. Logistieke stromen/interne routing bij uitgifte/inname b. Bezettingsgraad werkstation(-s) verlagen of spreiden werktijden
3.	PBM	a. Dagelijks schone kleding, in geval van ernstige verontreiniging direct b. Werkkleding wassen volgens geschikte wasprocessen
4.	Hygiëne	a. Handen wassen/desinfecteren voor en na wisselen kleding b. Desinfecteren contact-/werkoppervlakten/-tafels

### 15. Klokken bij binnenkomst/weggaan

1	Afstand/1,5 mtr	1,5 meter
2.	Organisatorisch	Indien 1 niet mogelijk: a. Spreiding werktijden (in kleine groepen) b. Zones markeren (wachtzones)
3.	PBM	Indien 1 en 2 niet mogelijk: a. Niet-medisch mondkapje

		b. Gezichtsscherm als aanvulling op mondmasker
4.	Hygiëne	a. Desinfectant bij klok b. Na aanvang diensten en beëindiging diensten (wisseling personeel) klok desinfecteren

### 16. Technische dienst (ook personeel servicebedrijven!)

Bescherming:

- a. Vanwege functie/werkzaamheden en zeer verhoogd contactrisico altijd persoonlijke beschermingsmiddelen dragen tenzij werkzaamheden in specifieke ruimte

Persoonlijke hygiëne:

- a. Handen wassen/desinfecteren voor en na werkzaamheden
- b. Oppervlaktes werkplek desinfecteren

1	Afstand/1,5 mtr	1,5 meter
2.	Organisatorisch	
3.	PBM	a. Vanwege functie/werkzaamheden en zeer verhoogd contactrisico altijd persoonlijke beschermingsmiddelen (kleding, mondmaskers, handschoenen) dragen tenzij werkzaamheden in specifieke ruimte
4.	Hygiëne	a. Handen wassen/desinfecteren voor en na werkzaamheden b. Oppervlaktes werkplek desinfecteren

### 17. Kantoor

Hiervoor wordt verwezen naar het protocol dat door de koepels ontwikkeld wordt

### 18. Kantine/recreatievoorzieningen

1	Afstand/1,5 mtr	1,5 meter
2.	Organisatorisch	Indien 1 niet mogelijk: a. Spreiding pauzes waardoor niet meer werknemers tegelijkertijd Max 2 stoelen aan tafel bij de opstelling van tafels en stoelen in de kantine met een minimale afstand tussen werknemers die altijd 1,5 meter is b. Spreiding pauzes: gelijktijdige pauze van grote groepen werknemers wordt voorkomen door gebruik te maken van gescheiden pauzetijden (norm: 1 werknemer per 3 m <sup>2</sup> ); c. dat in het geval van een beperkte kantine ruimte de looprichting wordt aangegeven zodat een afstand van minimaal 1,5 meter tussen werknemers gegarandeerd is
3.	PBM	Indien 1 en 2 niet mogelijk bij bewegen/lopen: a. Niet-medisch mondkapje b. Gezichtsscherm als aanvulling op mondmasker
4.	Hygiëne	a. Handen wassen/desinfecteren bij binnenkomst en verlaten ruimte

		b. Na elk gebruik desinfecteren oppervlakken (tafels, stoeleuningen)
--	--	--

### 19. Sanitair/kleedruimtes

1	Afstand/1,5 mtr	1,5 meter
2.	Organisatorisch	Indien 1 niet mogelijk: a. Spreiding pauzes waardoor niet meer werknemers tegelijkertijd ruimtes bezoeken dan de 1,5 mtr eis praktisch toelaat b. Meerdere voorzieningen/ruimtes waardoor minder mensen per ruimte c. Daar waar mogelijk de opstelling van de lockers dusdanig maken dat in combinatie met de toegang tot deze ruimte de afstand tussen werknemers altijd 1,5 meter is; d. Per ruimte maximeren van aantal werknemers dat in ruimte aanwezig mag zijn
3.	PBM	Indien 1 en 2 niet mogelijk: a. Gezichtsscherm of; b. Niet-medisch mondkapje
4.	Hygiëne	a. Handen wassen/desinfecteren bij binnenkomst en verlaten ruimte b. Na elk gebruik desinfecteren oppervlakken (deuren, wastafels, kranen)

## B Textielreiniging (besmet textiel (was-/stoomgoed))

Hier worden **aanvullende** maatregelen beschreven in geval er sprake is van verwerking van besmet wasgoed.

### Algemeen

Indien klant textiel (was-/stoomgoed) met spoed nodig heeft waardoor 5 dagen bewaartermijn niet kan, dan dient klant voor akkoord te tekenen waarbij de textielreiniger gevrijwaard wordt van enige aansprakelijkheid ten aanzien van COVID-19/Corona.

### 1. Transport inkomend

1	Afstand/1,5 mtr	
2.	Organisatorisch	a. Textiel (was-/stoomgoed) dient in separate, gesloten zakken aangeleverd te worden
3.	PBM	a. Bij niet gesloten waszakken: mondmasker FFP1 (minimaal) b. Schone handschoenen bij ieder ophaalmoment;
4.	Hygiëne	a. Handen wassen/desinfecteren bij binnenkomst en verlaten ruimte b. Gebruikte handsschoenen in zak verzamelen en aan einde route inleveren voor wasproces

### 2. Ontvangst/opslag wasgoed/textiel

1	Afstand/1,5 mtr	
2.	Organisatorisch	a. Textiel (was-/stoomgoed) dient in separate, gesloten zakken aangeleverd te worden b. In geval geen aanlevering in zakken: textiel door klanten in zakken laten deponeren die bij entree beschikbaar gesteld worden; zakken laten sluiten; deze zaken via de "vuilgoed-counter" innemen.
3.	PBM	a. Handschoenen en b. Bij niet gesloten waszakken: mondmasker FFP1 (minimaal) of c. Indien geen mondmasker: was-/stoomgoed 5 dagen in opslag
4.	Hygiëne	a. Gebruikte herbruikbare handsschoenen in zak verzamelen en aan einde werkzaamheden inleveren voor wasproces, disposables weggooien. b. Handen wassen/desinfecteren na uittrekken handschoenen en/of afdoen mondmasker

### 3. Sorteren

1	Afstand/1,5 mtr	
2.	Organisatorisch	
3.	PBM	<ul style="list-style-type: none"> <li>a. Handschoenen en</li> <li>b. Bij niet gesloten waszakken: mondmasker FFP1 (minimaal) of</li> <li>c. Indien geen mondmasker: was-/stoomgoed 5 dagen in opslag</li> </ul>
4.	Hygiëne	<ul style="list-style-type: none"> <li>a. Gebruikte herbruikbare handsschoenen in zak verzamelen en aan einde werkzaamheden inleveren voor wasproces, disposables weggooien.</li> <li>b. Handen wassen/desinfecteren na uittrekken handschoenen en/of afdoen mondmasker</li> </ul>

### 4. Reiniging/wassen (beladen machine)

1	Afstand/1,5 mtr	
2.	Organisatorisch	
3.	PBM	<ul style="list-style-type: none"> <li>a. Handschoenen en</li> <li>b. Bij niet gesloten waszakken: mondmasker FFP1 (minimaal);</li> <li>c. Indien geen mondmasker: was-/stoomgoed 5 dagen in opslag</li> <li>d. Als textiel (was-/stoomgoed) direct verwerkt moet worden: mondmasker FFP1</li> </ul>
4.	Hygiëne	<ul style="list-style-type: none"> <li>a. Gebruikte herbruikbare handsschoenen in zak verzamelen en aan einde werkzaamheden inleveren voor wasproces, disposables <i>weggooien</i>.</li> <li>b. Handen wassen/desinfecteren na uittrekken handschoenen en/of afdoen mondmasker</li> </ul>

### 5. Finishen/afwerken/verpakken (alleen indien niet volgens reinigingsprotocol (ref 01142003043) gereinigd wordt)

1	Afstand/1,5 mtr	
2.	Organisatorisch	
3.	PBM	<ul style="list-style-type: none"> <li>a. Handschoenen en</li> <li><b>b. Mondmasker FFP1 (minimaal) als indien niet volgens reinigingsprotocol (ref 01142003043) gereinigd wordt)</b></li> </ul>
4.	Hygiëne	<ul style="list-style-type: none"> <li>a. Gebruikte handsschoenen in zak verzamelen en aan einde werkzaamheden inleveren voor wasproces, disposables</li> </ul>

		weggoaien b. Handen wassen/desinfecteren na uittrekken handschoenen en/of afdoen mondmasker
--	--	--

**6. Uitgifte wasgoed/textiel (alleen indien niet volgens reinigingsprotocol (ref 01142003043) gereinigd wordt)**

1	Afstand/1,5 mtr	
2.	Organisatorisch	a. Om besmettingsrisico's te voorkomen, dient textiel (was-/stoomgoed) 5 dagen in opslag te worden gehouden, alvorens het aan de klant geleverd wordt.
3.	PBM	a. Handschoenen en b. Mondmasker FFP1 (minimaal) als indien niet volgens reinigingsprotocol <b>(ref 01142003043) gereinigd wordt)</b>
4.	Hygiëne	a. Gebruikte handsschoenen in zak verzamelen en aan einde werkzaamheden inleveren voor wasproces b. Handen wassen/desinfecteren na uittrekken handschoenen en/of afdoen mondmasker

**7. Waskarren vuil goed**

1	Afstand/1,5 mtr	
2.	Organisatorisch	a. Desinfecteren waskarren na legen
3.	PBM	a. Handschoenen
4.	Hygiëne	a. Gebruikte handsschoenen in zak verzamelen en aan einde werkzaamheden inleveren voor wasproces, disposables weggoaien b. Handen wassen/desinfecteren na uittrekken handschoenen en/of afdoen mondmasker



## 5. Communicatie met alle betrokkenen: overleg, evaluatie en actualisatie

- *Communicatie met betrekking tot beperking van fysieke persoonlijke contacten*

De werkgever informeert haar werknemers over de van toepassing zijnde regels met betrekking tot de persoonlijke contacten door hen in werkoverleggen, dag- en weekstarts hiervan op de hoogte te stellen. In geval van nieuwe maatregelen worden deze tevens middels een schriftelijke interne mededeling bekend gemaakt.

## 6. Totstandkoming

Deze Branche Corona Handreiking Textielverzorging is tot stand gekomen op initiatief van de bracheorganisaties Federatie Textielbeheer Nederland en NETEX, in samenwerking met de vakbonden FNV en CNV.

De handreiking sluit aan bij de eerder uitgewerkte protocollen om de veiligheid van medewerkers te borgen verbonden aan het verwerken van Corona besmet wasgoed en hygiënisch schoon en Corona vrij textiel af te leveren. Daartoe is intensief samengewerkt met het RIVM, microbiologen, reinigingsspecialisten en deskundigen in binnen en buitenland. Daar waar nodig zijn deze deskundigen ook in dit verband geraadpleegd.

Gelet op de vele specifieke aandachtspunten in de processen van bedrijven wordt extra aandacht besteed aan de introductie van deze maatregelen in de branche, alsmede de invoering en toepassing in de bedrijven. Hiertoe wordt met ondersteuning van deskundigen een adviseur ingeschakeld die op verzoek kan adviseren bij praktische knelpunten.

Ter borging van de effectiviteit van de maatregelen vindt eens in de twee maanden, of zoveel eerder als belangrijke ontwikkelingen hierom vragen, overleg tussen de brancheorganisaties en de bonden plaats om de voortgang en eventuele aanpassingen/verbeteringen van de handreiking te bespreken.

## 7. Corona: Optimalisatie processen (vernieuwing)

Bij het analyseren van werkmethoden en werkwijzen op knelpunten kwamen diverse opties voor verbeteringen naar voren die ook kunnen bijdragen aan een optimalisatie van processen. Enkele eerste voorbeelden daarvan waren:

Het op video registreren van routes, waardoor een nieuwe chauffeur ondersteund wordt met praktische digitaal gestuurde informatie bij het ophalen en afleveren van textiel. Tijdwinst en minder fouten.

In de voorbereiding van transport voor aflevering het vergaand beperken van beweging van medewerkers en de containers voor aflevering te laten rouleren. Lijkt ook een productiviteit verbetering mogelijk te maken.

Bij intern transport middels containers/waskarren de verplaatsing van medewerkers vergaand beperken door containers/waskarren aan elkaar door te geven. Dit lijkt ook een productiviteitsverbetering mogelijk te maken

Het ontwikkelen van een systeem om effectiever vuil textiel vanaf een transportband te sorteren, zonder dat er een mogelijkheid van persoonlijk contact tussen de medewerkers ontstaat.

Speciale aandacht voor routing en verplaatsingen van medewerkers volgens de 1,5 mtr richtlijnen, zal naast het beperken van risico's, mogelijk ook leiden tot productiviteitsverbeteringen.

Er wordt een corona ideeën-actie georganiseerd om alle medewerkers bij dit onderwerp actief betrokken te maken en bewuste gedragsverandering te stimuleren.

## **Bijlagen**

- A. Corona: communicatie, instructies & informatie (voorbeelden)
- B. Corona: preventie, risico's en protocollen textielverzorging (N2022002011\_D\_2003)
- C. Corona protocol textielreiniging (ref: 01142003043)
- D. Cerclean kwaliteitsmanagement (toelichting)

## **Bijlage A: Corona: communicatie, instructies & informatie (voorbeelden)**

Er wordt een breed pakket aan Corona materiaal en documentatie uitgewerkt en beschikbaar gesteld. Dit omvat onder meer:

- Basis info voor interne organisatie bedrijven
- Infographics voor de medewerkers
- Instructies op werkplaatsen en knelpunten
- Actuele info op info-screens en/of prikborden
- Meldingen op schermen:
  - Bij opstarten en afsluiten
  - Tussentijdse pop-up-meldingen
- Instructievideo's
- Trainingen, instructies en gebruiksaanwijzingen, bijvoorbeeld mondkapjes
- Informatie via bedrijfskrantje/-journaal/memo
- 

CONCEPT

## **Bijlage B: Corona: preventie, risico's en protocollen textielverzorging (N2022002011\_D\_2003)**

Het coronavirus werd begin 2020 na China en de rest van Azië ook in Europa in toenemende mate vastgesteld. Daarna werd Noord-Italië een gebied met uitgebreide verspreiding en snel daarna werd het virus ook in Nederland op meerdere plekken aangetroffen! Dit leidde tot de vraag welke acties noodzakelijk zijn om in Nederland verdere besmettingen te voorkomen. In onze sector gaat het dan allereerst om de bescherming van onze medewerkers, met name chauffeurs en medewerkers werkzaam in de vuile was sorteerafdeling, maar ook om de zekerheid van een kwalitatief voldoende desinfectie van het afgeleverde textiel.

Textielbeheer nummers 8 en 9 (2020) bevatte de publicatie "Risicoanalyse – behandeling van linnen dat besmet is met het nieuwe Coronavirus" (<https://www.textielbeheer.nl/risicoanalyse-behandeling-linnen-coronavirus/>). Hieronder een nadere uitleg inzake risico's, preventie, verwerking en van toepassing zijnde protocollen.

### ***Wat zijn kenmerken?***

- Het SARS-CoV-2 virus is van mens op mens overdraagbaar door blootstelling aan druppels (door niezen of hoesten), door direct contact via aanraking en door verspreiding via besmette oppervlakken. De infectie uit zich door klachten van vooral de luchtwegen (neusverkoudheid, hoesten en benauwdheid) maar ook het spijsverteringstelsel kan meedoen (diarree). Daarnaast hebben veel patiënten koorts.
- Geïnfecteerde personen worden niet allemaal even ziek. De periode totdat ze ziek worden duurt van een paar dagen tot ongeveer twee weken. In de tussentijd vertonen ze nog geen symptomen van de ziekte maar zijn ze mogelijk infectieus door verspreiding van het virus. Zieke personen zijn wisselend infectieus.
- De overleving van het Coronavirus buiten een menselijke gastheer is beperkt maar de duur is sterk afhankelijk van de specifieke omstandigheden (temperatuur, vochtigheid, materiaal oppervlakte) tot in bijzondere omstandigheden enkele dagen. Het virus is gevoelig voor behandeling met detergentia en desinfectantia. De beperkte overleving en de wijze van infectie maakt de kans op infectie van derden via textiel klein: de transporttijd van vervuild linnen bedraagt meestal meer dan 20 minuten en het virus is gebonden door het textiel. Het wasproces van textiel is afdoende om het virus te inactiveren.  
Mogelijk is de overleving van het virus langer in textiel dat vervuild is met fecaliën, zoals bleek uit eerdere ervaringen met het SARS-1 Coronavirus.

### ***Wat zijn risico's?***

- Het risico op besmetting bij het transport en wassen van linnen is zeer klein. De standaard hygiënische voorzorgsmaatregelen zijn afdoende. Dit blijkt ook uit de adviezen van RIVM en de medische microbiologie.
- Het virus wordt vernietigd/gedeactiveerd in het wasproces door:
  - Thermische desinfectie – volgens tijd/temperatuur-regels
  - Chemothermische desinfectie – bij toepassing van een wasproces met door het door het CTGB goedgekeurde desinfecterende producten

### ***Wat te doen met (besmet) wasgoed?***

- Klanten/zorginstellingen volgen eigen protocollen en leveren wasgoed zonder verdere bijzonderheden aan. Dit is conform de richtlijnen van het RIVM en de ziekenhuizen.
- In het geval dat het wasgoed besmet is, zal het wasgoed gescheiden, in aparte en gemarkeerde zakken moeten worden aangeleverd.
- Indien op lage temperatuur gewassen wordt, dient een desinfectant (perazijnzuur) in het wasproces toegevoegd te zijn. Anders wordt een minimum temperatuur/tijd van 80<sup>o</sup> bij 10 minuten of 70<sup>o</sup> bij 25 minuten toegepast.

### ***Rolhanddoeken/overige handdoeken (sanitair)***

Omdat een goede inschatting niet te maken is of het hier wel of niet gaat om besmet wasgoed, wordt dit wasgoed uit veiligheidsoverwegingen per definitie als besmet wasgoed beschouwd en als zodanig verwerkt.

### **Hotels en gastenwas**

Hotels kennen vanwege de gasten een bijzondere situatie, met name vanwege de vraag of zij eventueel besmet zijn. Een goede afstemming met het betreffende hotel is nodig, met name over de incheckprocedure en of zij een check doen op gezondheid en in hoeverre het hotel zelf maatregelen heeft genomen ten aanzien van de schoonmaak van kamers en het inzamelen van wasgoed. Geverifieerd moet worden bij het hotel of de gasten of wasgoed besmet kan zijn. Indien dit niet zo is, kan volgens reguliere werkwijze gewerkt worden. Bij een (mogelijke) besmetting gelden de aanvullende maatregelen als beschreven in de protocollen.

In geval van "gasten was" is het advies om deze was door de gasten in separate, gemarkeerde zakken te laten verzamelen en deze afgesloten aan te laten leveren. Hiervoor kunnen (specifieke) opdrachtbonnen gebruikt te worden. Indien de klant artikelen snel retour wil, waardoor de eventuele wachttijd van 5 dagen niet acht genomen kan worden, dan dient klant voor akkoord te tekenen waarbij de wasserij/textielreiner gevrijwaard wordt van enige aansprakelijkheid ten aanzien van COVID-19/Corona. Zie hiervoor het protocol **Corona protocol textielreiniging (bijlage C)**

Dezer dagen bereikten ons geluiden als zou met corona besmet linnengoed niet verwerkt mogen worden. Hiervoor is geen grondslag aanwezig.

### **Wat te doen aan bescherming van het personeel?**

- Los van het zeer beperkte risico dient alle personeel de regels inzake goede (hand-)hygiëne zorgvuldig in acht te nemen. Dit om ook andere mogelijke besmettingen te voorkomen.
  - [Was/desinfecteer je handen regelmatig](#)
  - Hoest en nies in de binnenkant van je elleboog
  - Gebruik papieren zakdoekjes
- Chauffeurs dienen bij het ophalen van wasgoed handschoenen te dragen en deze direct na gebruik uit te doen en de handen te wassen/desinfecteren.
- Indien handen wassen ter plaatse niet kan/mag dient chauffeur te kunnen beschikken over desinfectant in vrachtwagen.
- Personeel in de vuile was sorteerafdeling dient handschoenen te dragen en, indien wasgoed niet gescheiden wordt aangeleverd een mondkapje. Na het uitdoen van handschoenen en afnemen kapje dienen de handen gewassen/gedesinfecteerd te worden.

Een FFP1-masker is het minimumniveau. In geval er geen maskers (meer) voorhanden zijn *of geadviseerde was-/reinigingsprocessen niet kunnen worden toegepast*, is het advies om vuil/besmet wasgoed in gesloten zakken 5 dagen te laten staan; daarmee wordt extra zekerheid geboden (in gunstige omstandigheden overleeft het virus 3 dagen buiten het lichaam).

In geval wasgoed gescheiden, in aparte en gemarkeerde (eventueel oplosbare) zakken wordt aangeleverd, geldt het **protocol Biologische Agentia** (Arbocatalogus Linnenverhuur- en Wasserijbedrijven) dat aanvullende maatregelen voorschrijft waaronder:

- Personeel draagt beschermende kleding indien kans bestaat op direct contact met biologische agentia (bijvoorbeeld bij spatten). Vervang en was beschermende kleding in geval van verontreiniging (zie hierboven).

### **Wat te doen met ziek personeel?**

- Medewerkers die koorts hebben in combinatie met luchtwegklachten (hoesten, kortademigheid) moeten contact opnemen met de huisarts en dienen thuis te blijven;
- De huisarts en eventueel de GGD bepalen of er nader onderzoek nodig is.

### **Protocollen Arbocatalogus**

De Arbocatalogus Linnenverhuur en wasserijbedrijven (<http://www.raltex.nl/cms/files/2017-01/2012-arbocatalogus-linnen-en-wasserijbedrijven-lr.pdf>) biedt uitvoerige informatie en protocollen over het omgaan met het risico van **biologische agentia**. Het gaat om de aanlevering van besmet wasgoed door de klant en de bescherming van het eigen personeel. De volgende onderdelen van de catalogus zijn van toepassing:

- 4.4. Persoonlijke beschermingsmiddelen (PBM)
- 5. Specifieke stoffen
  - 5.1 Gezondheidsschadelijke stoffen
  - 5.2 Algemeen risicopreventie protocol
  - 5.3 Biologische agentia
- 10.1 Vragenlijst klanten inventarisatie gezondheidsschadelijke stoffen
- 10.2 Algemeen risicopreventie protocol
- 10.3 Protocol biologische agentia.

### **Protocollen ziekenhuizen/zorginstellingen**

Ziekenhuizen/zorginstellingen hebben vanzelfsprekend hun eigen verantwoordelijkheden waar het protocollen/richtlijnen betreft inzake de inzet van linnengoed, werkkleding en ander textiel. Het advies is om met het individuele ziekenhuis/zorginstelling een en ander goed af te stemmen om eventuele aandachtspunten in beeld te brengen en op te lossen.

### **Verantwoording**

FTN volgt de ontwikkelingen in Nederland en buitenland en heeft een bevestigende reactie ontvangen van het LCHV (RIVM) en medische microbiologie die inhoudelijk het protocol (bijlage) onderschrijven.

Ingesloten sturen wij informatie van  
De WHO (containment for coronavirus, advice on the use of masks)  
Het ECDC (persoonlijke beschermingsmiddelen)  
UK Hospitality (Managing Linen in Hospitality)  
Het Robert Koch Instituut (desinfectie) en FFP3).  
Ecolab en Christeyns (procesinformatie )  
RAL Gutegemeinschaft (desinfectie)  
Lavans (personeelsinformatie)

### **Broninformatie**

Onder meer de volgende bronnen/documenten zijn/worden geraadpleegd:

[https://www.rki.de/DE/Content/InfAZ/N/Neuartiges\\_Coronavirus/Hygiene.html](https://www.rki.de/DE/Content/InfAZ/N/Neuartiges_Coronavirus/Hygiene.html)

Leaflet ECDC (bijlage)

<https://www.sciencedirect.com/science/article/pii/S2590088920300081>

[https://www.who.int/internal-publications-detail/considerations-for-quarantine-of-individuals-in-the-context-of-containment-for-coronavirus-disease-\(covid-19\)](https://www.who.int/internal-publications-detail/considerations-for-quarantine-of-individuals-in-the-context-of-containment-for-coronavirus-disease-(covid-19))

<https://www.who.int/docs/default-source/documents/advice-on-the-use-of-masks-2019-ncov.pdf>

<https://www.tsa-uk.org/resource/2019ncov-discussion.html>

UKHospitality: coronavirus briefing Hospitality laundries (bijlage)

UKHospitality: coronavirus briefing Managing Linen in Hotels & The Hospitality sector (bijlage)

<https://www.gov.uk/government/publications/wuhan-novel-coronavirus-infection-prevention-and-control/wuhan-novel-coronavirus-wn-cov-infection-prevention-and-control-guidance>

[https://www.waeschereien.de/fileadmin/user\\_upload/2\\_GG\\_Waeschereien/Aktuelles/Downloads/2020\\_03\\_03\\_Corona\\_Website\\_DE\\_EN.pdf](https://www.waeschereien.de/fileadmin/user_upload/2_GG_Waeschereien/Aktuelles/Downloads/2020_03_03_Corona_Website_DE_EN.pdf)

<https://www.waeschereien.de/aktuelles/presse-news/details/keime-und-viren-auf-der-waesche-unter-kontrolle-auch-in-zeiten-von-coronavirus-und-co>

Leaflet Ecolab (bijlage)

Leafl Christeyns (bijlage)

<https://www.osb.nl/kennisbank/artikel/2020/02/26/Informatie-voor-de-schoonmaakbranche-over-het-Coronavirus>

<https://www.lavans.nl/blog/coronavirus-hoe-voorkom-je-besmetting-op-het-werk>

### **Terugkoppeling**

Leden worden verzocht acties, initiatieven, relevante info etc. tevens aan het secretariaat kenbaar te maken zodat zo veel mogelijk een landelijke aanpak in de branche kan worden bewerkstelligd.

### **Communicatie**

Voor eventuele vragen en/of nadere toelichting, dan wel vragen over afwijkende afspraken die met afnemers worden gemaakt, gelieve u met het secretariaat contact op te nemen via 0344 - 650437 of [ftn@ftn-nl.com](mailto:ftn@ftn-nl.com).

## **Bijlage C: Corona protocol textielreiniging (ref: 01142003043)**

Beste leden,

Het coronavirus (COVID-19) heeft Nederland in de ban. De nieuwsbrieven 8 en 9 van Textielbeheer bevatte publicaties hierover; onder meer de "Risicoanalyse – behandeling van linnen dat besmet is met het nieuwe Coronavirus" (<https://www.textielbeheer.nl/risicoanalyse-behandeling-linnen-coronavirus/>).

Aandachtspunt is dat wasgoed dat aan textielreinigers wordt aangeboden door consumenten en/of bedrijven, niet per definitie herkenbaar is als zijnde mogelijk besmet wasgoed.

### **Advies voor textielreinigers inzake omgang met (besmet) wasgoed**

- Het verdient aanbeveling op alle voor klanten toegankelijke punten, websites, depots, innamepunten etc. onderstaande boodschap te vermelden: "Corona besmet wasgoed in gesloten zakken aanreiken!"
- Klanten dienen besmet wasgoed aan te leveren in **gesloten**, bij voorkeur gemarkeerde zakken.
- Dit geldt voor klanten die wasgoed aanleveren:
  - Bij een depot
  - Bij u aan de balie
  - Via een verpleeginrichting (met de instelling contact opnemen om afspraken te maken<sup>1</sup>)
- Chauffeurs dienen bij het ophalen van besmet wasgoed handschoenen te dragen en deze direct na gebruik uit te doen en de handen te wassen/desinfecteren. Dit volstaat indien het wasgoed in een gesloten waszak is gedaan; anders dient aanvullend een mondmasker gedragen te worden.
- Bij het sorteren van de besmette was dienen handschoenen en een mondmasker (type FFP1, minimaal) te worden gedragen om deze was in de machine te laden:
- Indien wasgoed niet gescheiden wordt aangeleverd maar u vermoedt besmetting, vergelijkbaar handelen.
- Na het uitdoen van handschoenen en afnemen masker dienen de handen gewassen/gedesinfecteerd te worden.

1: <https://www.rivm.nl/hygienerichtlijnen/verpleeghuizen>

### **Was-/reinigingsproces**

- Er zijn beperkte/onvoldoende gegevens bekend, waaruit blijkt of de gebruikelijke reinigingsprocessen en oplosmiddelen afdoende werken in het afdoden van het virus. U gelieve hierover contact op te nemen met uw toeleverancier.
- Na overleg met het RIVM geldt het volgende advies:

- Er wordt een minimum temperatuur/tijd van 80° bij 10 minuten of 70° bij 25 minuten aanbevolen. Indien op lage temperatuur gewassen wordt, dient een desinfectant (perazijnzuur) in het natwasproces toegevoegd te zijn. Voor technische specificaties dient u contact op te nemen met uw toeleverancier.

### ***Aanvullend advies***

Indien u ~~aan deze adviezen kunt voldoen~~ de geadviseerde was-/reinigingsprocessen kunt toepassen en/of bij het sorteren een mondkap beschikbaar is, dan kan het wasgoed direct verwerkt worden. Als dat niet zo is, dan is het advies om vuil/besmet wasgoed in gesloten zakken 5 dagen te laten staan in een ruime op bedrijfs-/kamertemperatuur; daarmee wordt extra zekerheid geboden (in gunstige omstandigheden overleeft het virus 3 dagen buiten het lichaam). Advies is om de zakken die in opslag gaan te dateren!

Indien de klant artikelen snel retour wil, waardoor de eventuele wachttijd van 5 dagen niet acht genomen kan worden, dan dient klant voor akkoord te tekenen waarbij de textielreiniger gevrijwaard wordt van enige aansprakelijkheid ten aanzien van COVID-19/Corona

### ***Terugkoppeling***

Leden worden verzocht acties, initiatieven, relevante info etc. tevens aan het secretariaat kenbaar te maken zodat zo veel mogelijk een landelijke aanpak in de branche kan worden bewerkstelligd.

### ***Communicatie***

Voor eventuele vragen en/of nadere toelichting, dan wel vragen over afwijkende afspraken die met afnemers worden gemaakt, gelieve u met het secretariaat contact op te nemen via 0344 - 650431 of [netex@netex.nl](mailto:netex@netex.nl).

Met vriendelijke groet,

Nederlandse Vereniging van Textielreinigers

Peter Wennekes

Postbus 10  
4060 GA Ophemert  
Tel.: 0344 65 04 31  
[www.netex.nl](http://www.netex.nl)



## Bijlage D: Cerclean® Retail Textile Cleaning: kwaliteitsmanagement (toelichting)



### **Cerclean kwaliteitsmanagementsysteem**

Het coronavirus roept veel vragen en onzekerheden op. Duidelijk is dat (persoonlijke) hygiëne volop in de belangstelling staat. Binnen textielverzorging heeft dit twee invalshoeken, namelijk de bescherming van personeel als ook de bescherming van de gebruikers van het te leveren textiel. Beide onderwerpen zijn nauw aan elkaar verwant en hebben veel raakvlakken. Het opzetten van een kwaliteits- of hygiëne management vraagt de nodige aandacht en tijd.

### ***Een helpende hand!***

Om stap voor stap een managementsysteem op te zetten biedt Cerclean® de nodige faciliteiten en ondersteuning. Stukje bij beetje doet u kennis op en bouwt u aan uw kwaliteits- en hygiëne management. De eerste module, Inleiding kwaliteitsmanagement, licht alle kenmerken en aspecten van kwaliteitsmanagement toe. In de tweede module gaat het over het feitelijke managementsysteem zelf en wordt per bedrijfs onderdeel (verkoop, techniek en onderhoud, arbo, milieu etc.) uitleg gegeven en e.e.a. uitgewerkt.

Met dit alles komt u tot een kwaliteits-/hygiëne managementsysteem dat bijdraagt, waar nodig, aan het leveren van hygiënisch schoon textiel en tegelijkertijd aan veiligere werkomstandigheden voor medewerkers.

### **Module 1 Inleiding kwaliteitsmanagement**

#### 1. Quality management

##### Training material & progress

- 1.1. Quality management: why?
- 1.2. Quality management: what is quality?
- 1.3. Quality management: benefits
- 1.4. Quality management system: what is it?
- 1.5. Quality management: basic requirements
- 1.6. What is conformity?
- 1.7. Quality management: how it relates to marketing!
- 1.8. Quality management and marketing: branding in textile cleaning
- 1.9. training questions

### **Module 2 Kwaliteitsmanagement**

## Training material & progress

- 2.1. General aspects
- 2.2. Sales
- 2.3. Purchase/procurement
- 2.4. Technique and maintenance
- 2.5. Staff
- 2.6. Quality, working conditions and environment
- 2.7. training questions

CONCEPT

## **Bijlage E: Instructie gebruik/vervanging mondmaskers (niet-medisch, FFP1)**

### **Mondkapje bedekt neus, mond en kin**

Zorg dat het mondkapje goed aansluit op uw gezicht. Het mondkapje bedekt:

- uw neus
- uw mond
- uw kin

### **Wanneer dragen?**

- Houd het mondkapje zo veel mogelijk op. Raak het mondkapje niet aan.
- Doe het mondkapje niet steeds op en af of omlaag, ook niet om te praten.
- Houd het mondkapje op. Ook als er niet veel andere mensen zijn.

### **Wanneer een nieuw mondkapje?**

- Is het mondkapje nat of vies? Neem dan een schoon mondkapje.
- Pak elke 4 uur een schoon mondkapje.

### **Afdoen met schone handen**

- Wilt u het mondkapje afdoen? Zorg dat uw handen schoon zijn.
- Raak alleen de elastieken of touwtjes aan.
- Raak de binnenkant niet aan.
- Was of desinfecteer na het afdoen uw handen met water en zeep/desinfectant.